

COEVAL

Consejo Nacional de Evaluación
de la Política de Desarrollo Social

Informe de Evaluación de la Política de Desarrollo Social en México 2008

Resumen



El presente Informe da cumplimiento al Artículo 72 de la LGDS que indica que la evaluación de la Política de Desarrollo Social estará a cargo del CONEVAL.

El objetivo de este trabajo es hacer una evaluación general – un diagnóstico puntual- de la política de desarrollo social a partir de los años noventa.

Este Informe busca analizar el desempeño del país en materia de desarrollo social, con dos importantes fines: contribuir con la rendición de cuentas del gobierno federal y emitir recomendaciones para la mejora en el desempeño de la política de desarrollo social.

Este instrumento es parte del Sistema de Evaluación y Monitoreo que se ha impulsado en este gobierno, haciendo énfasis en tener un desempeño basado en Resultados.



CONCLUSIONES Y RECOMENDACIONES

Conclusiones

El desarrollo social ha tenido importantes avances en México a partir del inicio de los años noventa:

- Se ha tenido un aumento en la cobertura de servicios básicos, especialmente para la población con menores ingresos.
- La esperanza de vida al nacer ha aumentado.
- La pobreza se ha reducido de forma importante desde 1996.

Pero también existen retos importantes:

- 44.7 millones de personas eran pobres en 2006¹.
- La reducción en la pobreza entre 1992 y 2006 ha sido relativamente lenta.
- La población en pobreza en las áreas urbanas es de gran magnitud.
- El reciente incremento de los precios de los alimentos afecta el bienestar de la población y existe riesgo de un incremento de la pobreza en el país.
- La obesidad ha aumentado y se ha convertido en un grave problema de salud pública.
- El crecimiento económico per cápita del país ha sido muy bajo.
- El empleo formal no ha crecido lo suficiente, pero el informal lo ha hecho de manera importante.
- Los salarios reales promedio prácticamente no han cambiado en 14 años.
- Un número importante de mexicanos no cuentan con acceso a la seguridad social.
- El avance en la reducción de la mortalidad infantil y, especialmente en la mortalidad materna, ha sido muy lento; el problema se agudiza en zonas de alta marginación y pobreza.

¹ La estimación de la pobreza de 2008 se publicará en 2009.

- Existe desigualdad en el ingreso y en el acceso a oportunidades; estos problemas persisten después de muchos años.
- Existe una gran desigualdad regional en términos de desarrollo social.
- Se reporta un alto grado de discriminación y de desigualdad de género.

Estos retos se podrían abatir en el futuro, si se mejora la política de desarrollo social.

La política de desarrollo social ha tenido los siguientes aciertos:

- El gasto social ha aumentado sistemáticamente desde 1996.
- La focalización de algunos programas sociales ha hecho más eficiente y progresivo el gasto social.
- Se ha tenido un avance en la descentralización de recursos federales.
- La política de desarrollo social ha fomentado la ampliación de las capacidades básicas de las familias más pobres.
- La política de desarrollo social tiene ahora una mayor institucionalización, gracias a la LGDS y a una evaluación más sistemática.
- Diversos programas han logrado la corresponsabilidad de la población, han sabido adecuar sus esquemas a la realidad de las localidades y han desarrollado manuales de operación específicos.
- El conjunto de los programas Oportunidades y Seguro Popular han tenido una buena focalización y han contribuido a apoyar a las familias que no tienen acceso a los sistemas de seguridad social formal.
- Las transferencias gubernamentales de Oportunidades han contribuido a incrementar el ingreso neto total per cápita de las familias pobres alimentarias en áreas rurales en casi 58 por ciento entre 1992 y 2006.
- Hay un avance importante para universalizar los servicios de salud.
- La Estrategia Vivir Mejor es un instrumento que busca ordenar las acciones de gobierno, coordinar a las diversas instituciones para reducir la dispersión y crear sinergias en desarrollo social, así como ser un vínculo entre la política social y la económica.

Sin embargo, la política de desarrollo social tiene retos importantes:

- El aumento en el gasto social se asocia con aumentos del gasto corriente, financiados en buena parte con recursos petroleros.
- Hay un rezago importante en infraestructura carretera y de comunicaciones en las zonas más pobres y marginadas.
- El objeto de la política social está fragmentado y disperso.
- Es necesario reforzar los sistemas de evaluación en el país, especialmente en los estados y municipios.
- Debido a que no se han materializado evaluaciones externas en estados y municipios, no es posible contar con información suficiente sobre los resultados de los programas y acciones de desarrollo sociales de los estados y municipios.
- No se mencionan explícitamente los derechos sociales en los planes y programas.
- Los derechos sociales no guían las políticas de desarrollo social.
- Hay un gran número y dispersión de programas sociales.
- Insuficiente coordinación al interior y entre instituciones que tienen a su cargo programas y políticas de desarrollo social.
- Insuficiente coordinación entre la federación, los estados y municipios en materia de desarrollo social.
- La calidad de algunos servicios públicos es deficiente, en particular en el caso de la educación y la salud.
- Lo anterior es más evidente al comparar la cantidad y calidad de servicios destinados a poblaciones indígenas.
- Un gran número de acciones y programas sociales no son progresivos.

- No existe suficiente coordinación entre el conjunto de programas sociales, la seguridad social formal y la política laboral, lo que atenta contra los derechos sociales universales, y genera pocos empleos formales y salarios bajos.

- Diversos programas sociales tienen los siguientes retos:
 - Diseño inadecuado.
 - Reglas de Operación poco claras.
 - Problemas de planeación estratégica.
 - Dificultades para cuantificar la población potencial y objetivo.
 - Falta de estrategia de cobertura de mediano y largo plazo.
 - Ausencia en la definición de la población objetivo.
 - No se cumplen diversos plazos de la operación.
 - Falta de coordinación entre instituciones.
 - Deficiente calidad de diversos bienes y servicios brindados.
 - Falta de información y accesibilidad de programas
 - Deficientes esquemas de monitoreo interno de los programas
 - La gestión de los programas privilegia la operación y cumplimiento de normas, más que los Resultados.
 - No se mide ni adecuada ni sistemáticamente el grado de satisfacción de la población atendida.

- La Estrategia Vivir Mejor tiene áreas de oportunidad en aspectos como: dispersión de programas y acciones; coordinación institucional; instrumentación de políticas eficaces que produzcan sinergias entre la política social y la económica y, contar con metas e indicadores que midan su eficacia.

Recomendaciones

Sobre la base de los resultados expuestos en el presente informe, el CONEVAL emite un conjunto de recomendaciones dirigido a mejorar la política de desarrollo social del país; para la atención del Ejecutivo Federal, del H. Congreso de la Unión, de Entidades Federativas y Municipios, de las dependencias y entidades de la Administración Pública Federal y a las siguientes instancias que integran el Sistema Nacional de Desarrollo Social: la Comisión Intersecretarial de Desarrollo Social y la Comisión Nacional de Desarrollo Social:

Recomendaciones Generales

Atención especial del Ejecutivo Federal, Estados y Municipios:

1. Mejorar la calidad de los bienes y servicios públicos ofrecidos a la población, especialmente la de los servicios brindados para la población en pobreza.
2. Mejorar la cobertura del conjunto de las acciones de la política social para acercarse al cumplimiento de los derechos sociales de la población.
3. Poner en práctica una estrategia global que mida los avances en materia de calidad de los bienes y servicios y cobertura. Entre otras acciones, esta estrategia debe incluir:
 - a. Medir con instrumentos adecuados el grado de satisfacción de la población atendida por los programas y acciones.
 - b. Construir un padrón universal integral que incluya información sobre la población atendida por todos los programas y acciones de desarrollo social².

² Este padrón deberá actualizarse permanentemente. Se recomienda que exista un número poblacional que permita identificar a cada uno de los individuos para pueda ser utilizado junto con el padrón para medir la cobertura de las acciones de la política social.

- c. Avanzar hacia un mecanismo común que permitan identificar simultáneamente a quienes deben ser incorporados a los diversos programas de desarrollo social, cuándo éstos no sean de carácter universal.
4. Promover una mejor planeación estratégica de la política de desarrollo social que permita el logro de los objetivos y mejore la coordinación entre sectores y programas.
5. Medir Resultados Finales.
 - a. Presentar sistemáticamente indicadores que muestren que las políticas y programas de desarrollo social está resolviendo el problema para el cual fueron diseñados.
6. Continuar y fortalecer políticas para la igualdad de oportunidades de género y grupos vulnerables.
7. Derivar más recursos a la infraestructura de comunicación, transporte y otros servicios con el fin de facilitar la inclusión social de los sectores sociales geográficamente marginados.
8. Tener una política clara para la reducción de la pobreza urbana.

Atención especial del Ejecutivo Federal y del H. Congreso de la Unión:

9. Fomentar un avance integral en el cumplimiento de derechos sociales:
 - a. Buscar cambios institucionales y de financiamiento en la seguridad social para que ésta pueda cubrir a todos los mexicanos, con independencia de su situación laboral.
 - b. Continuar con estrategias para lograr la universalidad de los servicios de salud, integrando o haciendo compatibles los servicios de los ocupados formales e informales.
 - c. Reducir paulatinamente el costo contributivo de seguridad social de los empleos formales para fomentar la creación de empleos. El trabajo digno y

socialmente útil es un derecho social y es un elemento fundamental para reducir la pobreza sistemáticamente.

Atención especial de la Comisión Intersecretarial de Desarrollo Social:

10. Mejorar el diseño de los programas sociales:

- a. Antes de su creación los programas deberán tener un diagnóstico claro del problema que quieren resolver y buscar acciones de política pública de probada efectividad para diseño del programa, tal y como está establecido en los Lineamientos Generales para la Evaluación de los Programas Federales de la Administración Pública Federal, emitidos en Marzo de 2007.
- b. Encontrar sinergias y evitar duplicidades con otros programas, federales y locales.

11. Tener una coordinación efectiva entre instituciones y programas para potenciar los beneficios otorgados:

- a. Reasignar programas entre secretarías y dependencias para hacer más eficiente y eficaz el recurso financiero y humano.
- b. Establecer mecanismos que faciliten la coordinación entre instituciones y programas.

Atención especial de la Comisión Nacional de Desarrollo Social, Estados y Municipios:

12. Tener mejores esquemas de coordinación entre la federación, los estados y municipios para el desarrollo social:

- a. Compartir padrones.
- b. Contar con información y evaluaciones sistemáticas de los fondos del Ramo 33.
- c. Construir y divulgar un Catálogo Nacional de programas de desarrollo social a nivel Federal, Estatal y Municipal.

13. Contar con evaluaciones externas rigurosas y sistemáticas para las políticas y programas de desarrollo social de estados y municipios:
 - a. Modificar las legislaciones locales para que se institucionalice la evaluación externa en los Estados.

En el área de Educación:

14. Mejorar la calidad de los servicios educativos ofrecidos fortaleciendo programas dirigidos a la población indígena y a la población en pobreza.
15. Mejorar la cobertura de educación media y superior.
16. Mejorar y ampliar la educación técnica.

En el área de Salud:

17. Desarrollar estrategias de monitoreo de la calidad de los servicios en el país.
18. Asegurar la atención universal de salud de las mujeres embarazadas durante el parto y el puerperio y de los niños menores de un año para reducir la mortalidad materna e infantil, especialmente en las entidades con mayores índices de mortalidad.
19. Focalizar en zonas de alta desnutrición, especialmente indígenas, estrategias efectivas de mediano y largo plazo para mejorar el estado desnutrición y fortalecer la disponibilidad de alimentos de alta calidad ante el aumento de precios de los alimentos.
20. Desarrollar una política efectiva para contener, disminuir y prevenir la obesidad en el país, con especial atención a la infancia.

Recomendaciones a Programas Sociales

Atención especial de las dependencias y entidades de la Administración Pública Federal, que incluye a la Secretaría de Hacienda y Crédito Público:

1. Mejorar sustancialmente la planeación estratégica de programas e instituciones:
 - a. Aunque la normatividad no lo establezca, es importante que los programas tengan planes estratégicos de mediano y largo plazo que incluyan: los objetivos de mediano y largo plazo, indicadores pertinentes, metas adecuadas y estrategia de cobertura.
2. Estimar la población potencial, objetivo y tener una estrategia de cobertura:
 - a. Para saber con claridad que el programa busca mejorar un problema de política pública es importante conocer qué tan generalizado está el programa y por ello es conveniente estimar la población potencial
 - b. Dentro de su planeación estratégica, el programa deberá tener una estrategia de cobertura de mediano y largo plazo.
3. Fortalecer la Operación:
 - a. Contar con información sistematizada para la operación del programa.
 - b. Elaborar Reglas de Operación que reflejen con mayor claridad los objetivos del programa y que aseguren la consistencia entre objetivos, metas y procesos.
 - c. En el caso de los programas con participación de estados y municipios, tener una mayor coordinación, medición y seguimiento de obras, bienes y servicios.
4. Mejorar el cumplimiento de plazos:
 - a. Superar el recurrente incumplimiento en los plazos previstos para entrega o ejecución de los recursos o de las fechas de entrada en vigor de la operación de los programas
 - b. La regulación es excesiva y será necesario hacerla más ágil.

5. Mejorar la información y accesibilidad sobre los programas sociales.
6. Que los programas, dependencias y entidades, lleven a cabo el seguimiento de aspectos susceptibles de mejora, derivado de las evaluaciones externas, conforme al mecanismo que para tal fin emitirá el CONEVAL, la Secretaría de Hacienda y Crédito Público y la Secretaría de la Función Pública durante 2008. Mediante este mecanismo se sistematizará el uso de la información derivada de las evaluaciones externas con el objetivo de mejorar el desempeño de los programas y políticas de desarrollo social.

Cuadro 1
Indicadores de desarrollo social en la población nacional y
el 20 por ciento más pobres, 1992, 2000 y 2006*

Dimensión	1992		2000		2006	
	20% más pobre	Nacional	20% más pobre	Nacional	20% más pobre	Nacional
Educación						
Niños entre 8 y 12 años que no asisten a la escuela ^a	8.9	5.1	6.2	3.4	3.5	1.9
Personas mayores de 15 años analfabetas ^a	26.8	11.3	25.0	10.1	20.8	8.5
Personas mayores de 15 años con primaria incompleta ^a	64.8	36.2	57.2	28.8	44.8	23.6
Jefes del hogar con educación básica o más ^a	5.4	29.9	11.1	38.8	21.6	47.0
Cobertura ¹						
Primaria		95.2		94.8		94.4
Secundaria		67.8		83.8		93.0
Media superior		36.5		48.4		59.7
Superior		13.9		20.2		24.3
Calidad de la educación						
Promedio en la prueba PISA de Matemáticas en México ²				386.8		404.2
Promedio en la prueba PISA de Matemáticas de los países no miembros de la OECD				425.1		427.0
Lugar que ocupa México respecto a países no miembros de la OECD en la prueba PISA de Matemáticas				9 de 13		18 de 26
Salud						
Esperanza de vida (años) ³		71.7		73.9		74.8
Tasa de mortalidad infantil (defunciones de menores de un año por cada mil nac.)		31.5		19.4		16.2
Razón de mortalidad materna (defunciones por cada 100 mil nac.)		89.0		72.6		62.4
		[1990]				[2004]
Características de las viviendas ⁴						
Hogares en viviendas con piso de tierra ^a	46.2	15.8	33.3	9.7	22.3	7.2
Hogares en viviendas sin energía eléctrica ^a	19.9	6.5	7.5	2.0	3.1	0.9
Hogares en viviendas que no cuentan con agua entubada ^a	43.9	18.5	38.9	16.1	23.0	9.8
Equipamiento del hogar						
Hogares sin teléfono ^a	98.6	75.9	94.6	60.1	80.7	48.8
Hogares sin refrigerador ^a	81.5	39.7	67.5	26.1	47.7	19.6
Hogares sin lavadora ^a	90.5	60.1	82.5	46.9	66.2	34.9
Medio ambiente						
Ocupantes en viviendas donde se usa carbón o leña como combustible para cocinar ^a		23.4		19.8		15.8
		[1990]				
Superficie nacional cubierta por bosques y selvas ^{a,14}		34.3		33.5		29.0
		[1993]		[2002]		[2004]
Seguridad social						
Personas de 65 años y más que no trabajan y no reciben pensión ^a	94.1	80.0	97.1	75.1	90.8	71.5
Población ocupada sin derechohabencia ^{a,5}	90.6	64.1	93.8	66.2	90.6	67.0
Jefes del hogar sin derechohabencia ^{a,5}	89.1	69.3	93.8	70.9	89.8	71.0
Hogares sin cobertura de programas sociales ni seguridad social ^{a,6}	89.1	69.3			38.3	50.1
Alimentación						
Consumo mensual en alimentos per cápita ^{7,8}	\$364.11	844.0	\$323.73	743.2	\$424.61	831.8
Gasto en alimentos con respecto al total ^{a,13}	51.6	34.4	48.6	29.3	42.7	28.3
Personas en pobreza alimentaria ^a		21.4		24.1		13.8
Intensidad de la pobreza alimentaria ⁹		0.071		0.084		0.042
Desigualdad de la pobreza alimentaria ¹⁰		0.033		0.041		0.019

Continúa

Dimensión	1992		2000		2006	
	20% más pobre	Nacional	20% más pobre	Nacional	20% más pobre	Nacional
Nutrición						
Prevalencia de bajo peso en menores de 5 años ^a		14.2 [1988]		7.6 [1999]		5.0
Prevalencia de baja talla en menores de 5 años ^a		22.8 [1988]		17.8 [1999]		12.5
Prevalencia de emaciación en menores de 5 años ^a		6.0 [1988]		2.1 [1999]		1.6
Prevalencia de baja talla en menores de 5 años en la población indígena ^a		48.1 [1988]		44.3 [1999]		33.2
Prevalencia de sobrepeso en mujeres de 20 a 49 años de edad ^a		25.0 [1988]		36.1 [1999]		36.9
Prevalencia de obesidad en mujeres de 20 a 49 años de edad ^a		9.5 [1988]		24.9 [1999]		32.4
Ingreso						
Ingreso corriente total mensual per cápita promedio ⁷	\$641.53	3191.3	\$610.54	3127.4	\$862.47	3641.5
Personas en pobreza de capacidades ^a		29.7		31.8		20.7
Personas en pobreza de patrimonio ^a		53.1		53.6		42.6
Crecimiento anual promedio del PIB per capita ^a		1.9 [1991-92]		3.8 [1999-00]		3.1 [2005-06]
Inflación promedio ^a		15.4 [1991-92]		10.6 [1999-00]		3.7 [2005-06]
Cohesión social						
Desigualdad (coeficiente de Gini)		0.5		0.6		0.5
Razón entre el ingreso total del décimo y el primer decil ¹¹		31.3		36.0		26.1
Igualdad de Oportunidades						
Mujeres en la Cámara de Diputados ^a		8.8		16.8		22.2
Mujeres en la Cámara de Senadores ^a		3.1		18.0		16.4
Profesionistas y técnicos mujeres ^a				39.5		40.4
Discriminación						
Discriminación en contra de mujeres, homosexuales, indígenas, discapacitados, minorías religiosas y adultos mayores ^{a, 12}						30.4

* El 20% más pobre corresponde al 1er quintil. Los quintiles se construyeron usando el ingreso neto total per cápita.

^a Porcentaje

1 Cobertura: Indica el porcentaje de alumnos atendidos en un nivel educativo, con respecto a la población que representa la edad para cursar dicho nivel.

2 PISA es una prueba de aptitudes aplicada a una muestra de alumnos de entre 15 años y 16 años que no están en primaria de los países miembros de la OECD

3 Indicadores demográficos, 1990-2050, CONAPO

4 Los datos de las viviendas con más de un hogar han sido imputados a los hogares adicionales

5 Derechohabencia se refiere a IMSS, ISSSTE, PEMEX, Marina, Ejército y Universidades

6 Comprende aquellos hogares que no cuentan con los apoyos de los programas Procampo y Oportunidades, aquellos en donde ningún miembro del hogar cuenta con Seguro Popular y donde el jefe del hogar no cuenta con derechohabencia a servicios médicos como prestación laboral

7 Cifras en pesos de agosto de 2006

8 Consumo en alimentos se refiere al gasto monetario e ingreso no monetario en alimentos

9 Este indicador es una medida de las distancias de los ingresos de los hogares pobres a la línea de pobreza alimentaria. Mientras más se aproxime su valor a la proporción de la población en situación de pobreza alimentaria, más profunda es la pobreza. Se obtiene a partir del índice Foster-Greer-Thorbecke (FGT(a)).

10 Este indicador es una medida de la desigualdad de los ingresos entre las personas en situación de pobreza alimentaria. Se obtiene a partir del índice Foster-Greer-Thorbecke (FGT(a))

11 La medida de ingreso corresponde al ingreso neto total per cápita empleado en la medición de la pobreza por ingresos

12 Porcentaje de personas en alguno de estos grupos que dijeron haber sufrido un acto de discriminación.

13 El porcentaje está calculado en base el gasto monetario

14 Para los años 1993 y 2002 los datos se tomaron del Informe de Avance de los Objetivos de Desarrollo del Milenio en México, 2006 de la ONU. El dato de 2004 se tomó del Anuario Estadístico de la Producción Forestal, 2004 del INEGI.

Fuentes: estimaciones del CONSEVAL con base en las ENIGH 1992, 2000 y 2006

PISA 2006: Science Competencies for Tomorrow's World. OECD

Primera Encuesta sobre Discriminación en México, 2005. Sedesol y Conapred

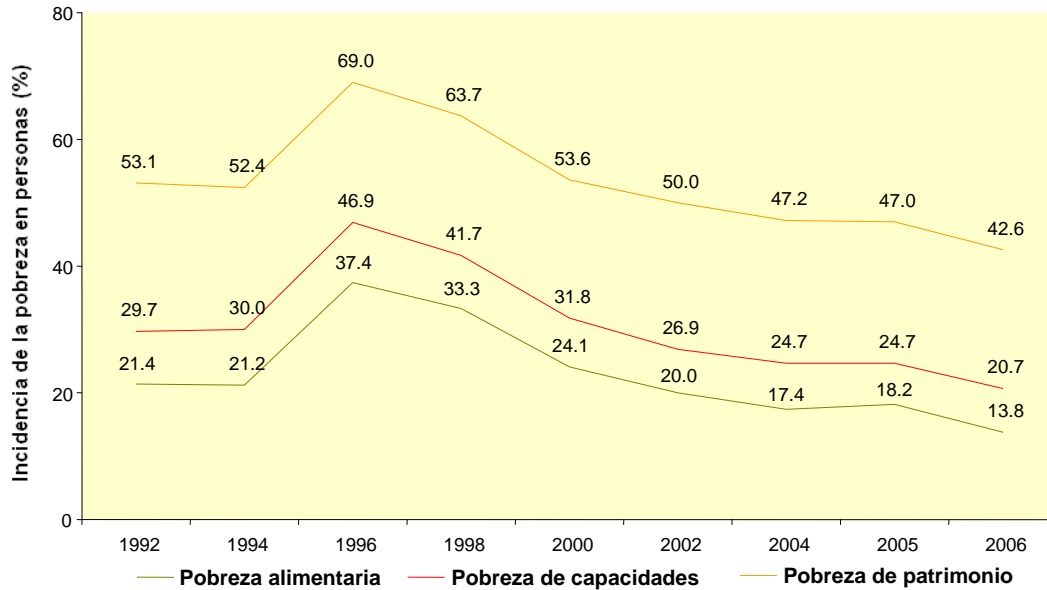
Los Objetivos de Desarrollo del Milenio en México: Informe de avance 2006. ONU

Sistema para el análisis de la estadística educativa, Versión 7. SEP

INEGI, Tabulados de la ENE y ENOE (segundo trimestre del año en cuestión)

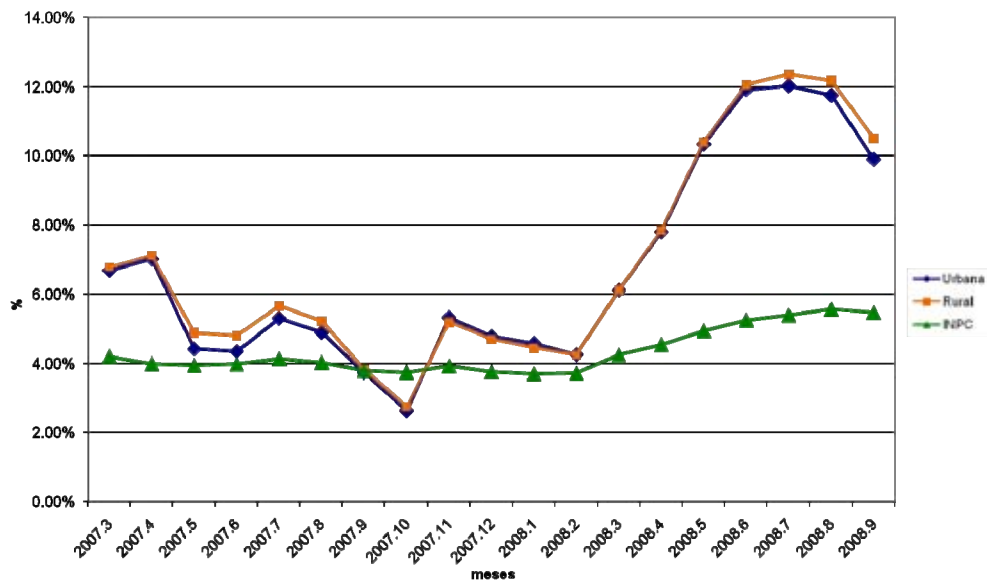
Rivera Dommarco J y Col., Nutrición y Pobreza: Política Pública Sustentada, 2008

Gráfica 1
Evolución de la pobreza nacional, 1992-2006
Incidencia de la pobreza (porcentaje de personas)



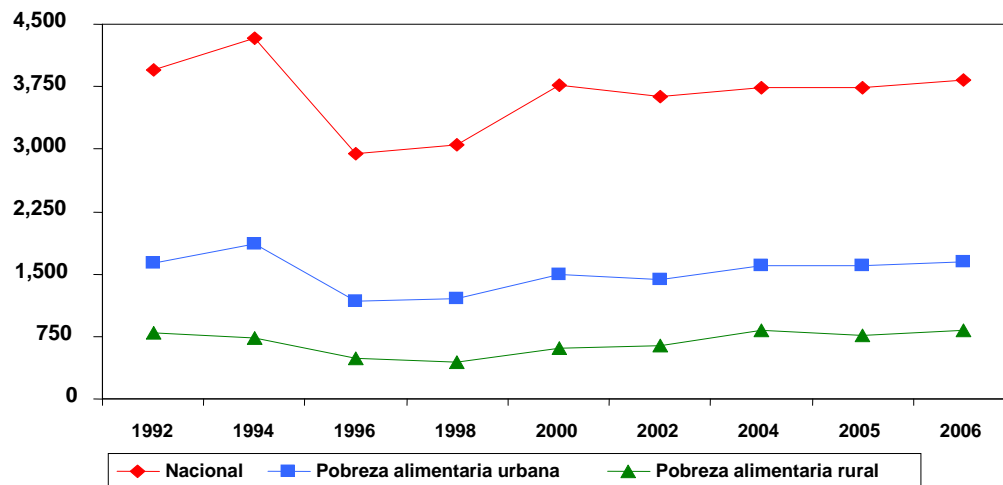
Fuente: Estimaciones del CONEVAL con base en las ENIGH de 1992 a 2006.

Gráfica 2
Evolución del valor de la canasta alimentaria y del
Índice Nacional de Precios al Consumidor (INPC)
(crecimiento porcentual con respecto al mismo mes del año anterior)



Fuente: Estimaciones del CONEVAL

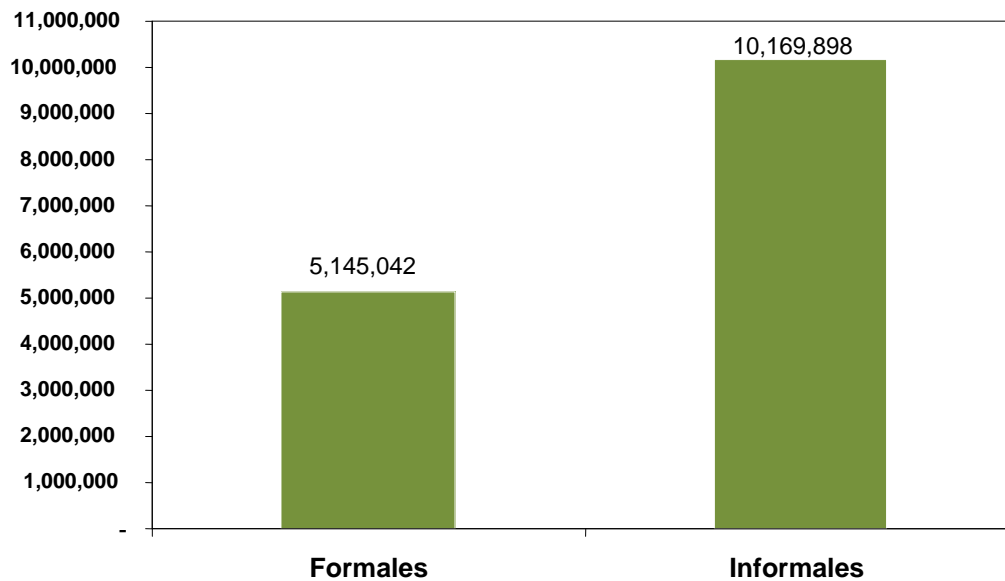
Gráfica 3
Ingreso laboral promedio nacional, urbano y rural (pesos de 2006)



Nota: los datos corresponden a los hogares hasta el percentil 28 rural y 11 urbano, tomando como base la pobreza en 2004

Fuente: Estimaciones del CONEVAL con base en las ENIGHs de distintos años

Gráfica 4
Crecimiento absoluto de los ocupados, 1992-2006



Fuente: Estimaciones del CONEVAL con base en las ENIGHs de distintos años.

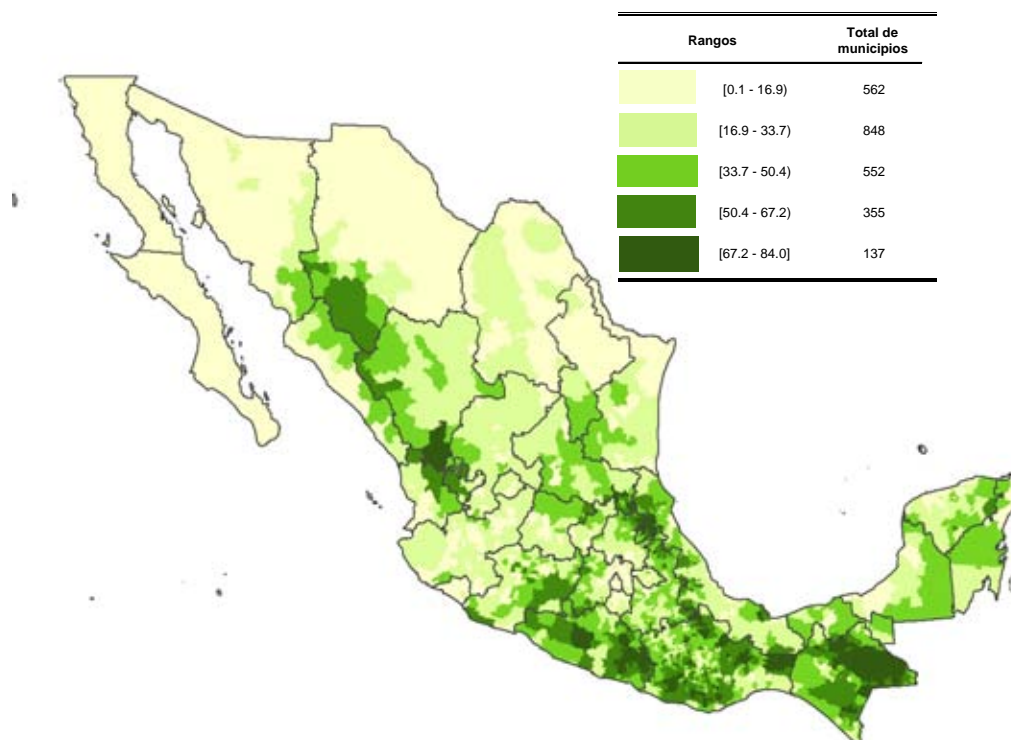
Cuadro 2
Medidas de desigualdad del ingreso en México 1992-2006¹

	1992	1994	1996	1998	2000	2002	2004	2005	2006
Índice de Gini	52.9	53.9	52.4	53.5	53.5	50.7	50.1	50.9	49.6
Porcentaje del ingreso total que obtiene el 10% de las personas con mayores ingresos.	42.2	43.1	41.7	39.7	42.5	39.8	39.5	40.1	39.2
Porcentaje del ingreso total que obtiene el 20% de las personas con menores ingresos.	3.8	3.5	3.7	3.2	3.4	3.9	4.0	3.8	4.2
Razón entre el ingreso total del décimo y el primer decil	31.3	34.9	32.9	41.8	36.1	28.1	30.4	30.9	26.1

¹ La medida de ingreso corresponde al ingreso neto total per cápita definido por el CTMP.

Fuente: estimaciones del CONEVAL con base en las ENIGH 1992-2006

Mapa 1
Incidencia municipal de la población en situación de pobreza alimentaria, 2005



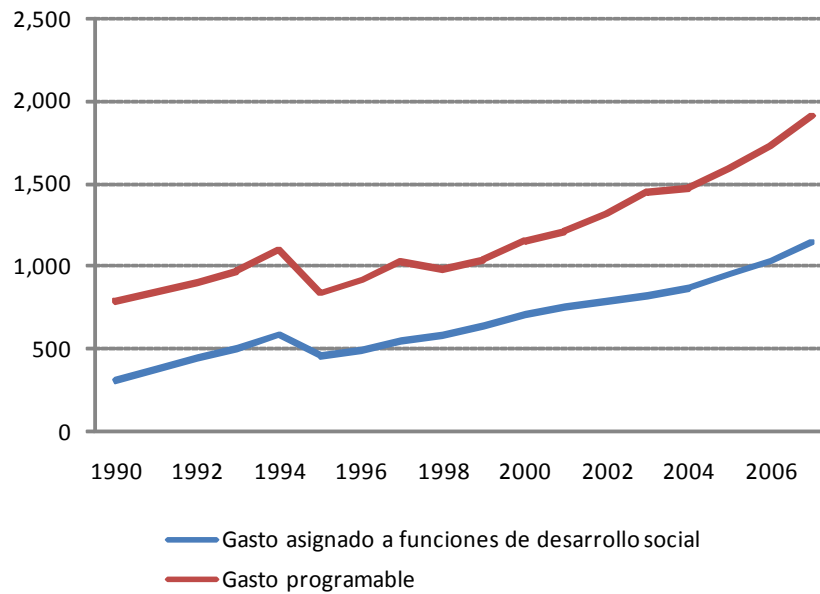
Fuente: Estimaciones del CONEVAL con base en el II Censo de Población y Vivienda 2005 y la ENIGH 2005

Mapa 2
Población municipal en situación de pobreza alimentaria (número de personas) 2005



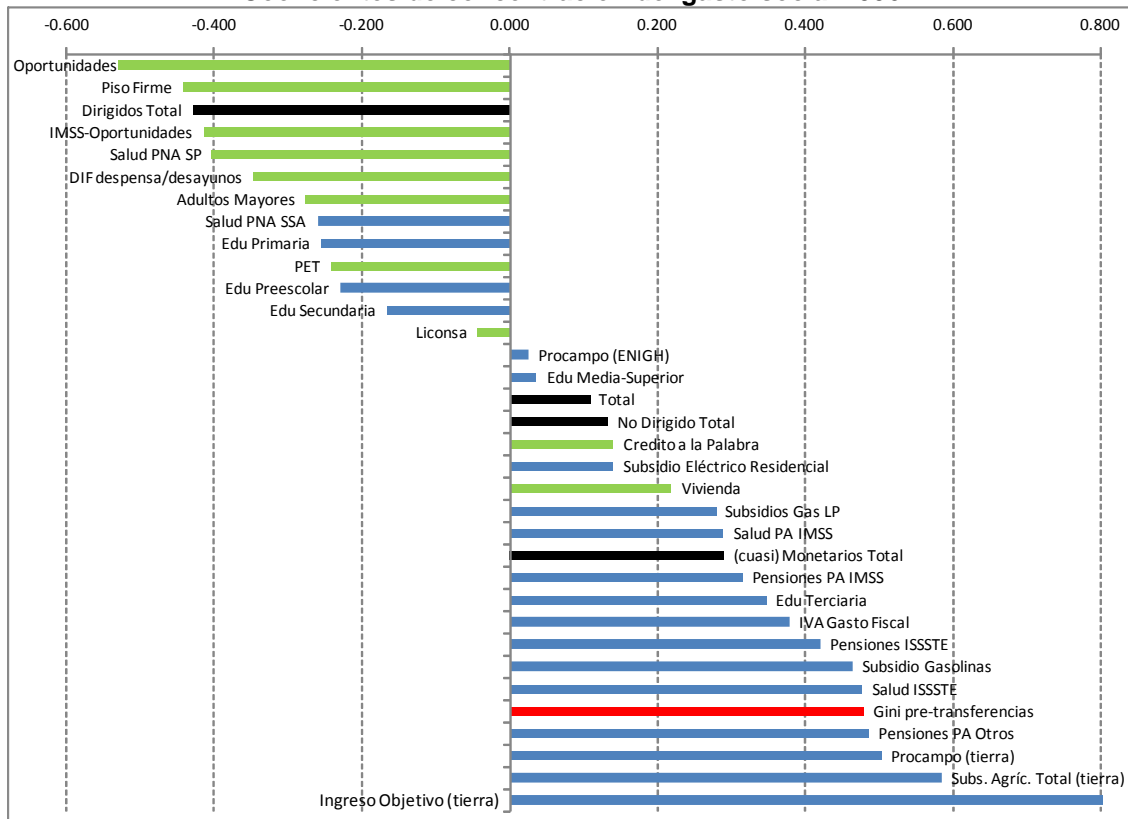
Fuente: estimaciones del CONEVAL con base en el II Censo de Población y Vivienda 2005 y la ENIGH 2005

Gráfica 5
Gasto Social en México 1990-2007
(Miles de millones de pesos de 2007)



Fuente: Elaboración del CONEVAL con datos del Centro de Estudios de las Finanzas Públicas de la Cámara de Diputados, con información de la Cuenta Pública Federal (1990 a 2006) y Cuenta de la Hacienda Pública Federal 2007.

Gráfica 6
Coefficientes de concentración del gasto social 2006



Nota: Columna verde se refiere a programas dirigidos, las columnas azules a programas no dirigidos.

Fuente: Scott, John. "Gasto Público y Desarrollo Humano" en *Informe sobre Desarrollo Humano México 2008-2009*. Primer seminario de trabajo, 26 de Junio 2008, a partir de las siguientes base de información: ENIGH 2006; "Modulo de Programas Sociales" de la ENIGH 2004 (SEDESOL); bases administrativas de ASERCA (SAGARPA); bases de matrícula de la SEP; Cuenta Pública Federal 2006; Cuentas Nacionales y Estatales de Salud (Secretaría de Salud).

Todos los programas dirigidos excepto Oportunidades se obtienen del "Modulo de Programas Sociales" de la ENIGH 2004. Los coeficientes de concentración se calcularon a partir de la distribución de los beneficios recibidos por los hogares ordenados por ingreso corriente total per cápita, excepto en el caso de los subsidios agrícolas, que se obtienen a partir de la distribución de beneficios recibidos por los productores ordenados por la extensión de tierra registrada en las bases de ASERCA.

Resumen de las evaluaciones de Consistencia y Resultados para 119 programas sociales:

Cuadro 3
Hallazgos generales para el tema de Diseño
Evaluación de Consistencia y Resultados

TEMA	HALLAZGOS	
Identificación del problema	71 %	de los programas tiene claramente identificado el problema que atienden
	67 %	cuenta con objetivos que corresponden a la solución del problema que atienden
Población a atender	58 %	tiene un diseño adecuado para alcanzar su propósito y atender a la población objetivo
	47 %	de los programas tiene definida a la población total que presenta el problema
Lógica causal	76 %	de los programas tienen claro que el logro de su propósito contribuye a la solución de un problema de desarrollo o la consecución de los objetivos estratégicos de las dependencias y entidades
	44 %	cuentan con una matriz de indicadores clara y válida (lógica vertical)
	66 %	tienen un diseño claramente expresado en la normatividad
	50 %	de los programas definieron bienes y servicios públicos necesarios y suficientes para el logro del su propósito
Instrumentos de monitoreo	41 %	tienen indicadores claros, relevantes, económicos, monitoreables y adecuados
	35 %	de los programas pueden medir el nivel de logro de sus resultados esperados a cada nivel de sus objetivos (lógica horizontal)

Cuadro 4
Hallazgos generales para el tema de Planeación Estratégica
Evaluación de Consistencia y Resultados

TEMA	HALLAZGOS	
Orientación a resultados	58 %	de los programas utilizan los resultados de las evaluaciones para mejorar su desempeño
	51 %	tienen metas pertinentes y plazos específicos para sus indicadores de desempeño
	49 %	tienen un número suficiente de indicadores orientados a resultados que reflejen su propósito
	21 %	de los planes establecen claramente los resultados que se buscan alcanzar
Instrumentos de planeación	25 %	cuentan con planes estratégicos a corto, mediano y largo plazo
	23 %	de los planes establecen indicadores, metas, estrategias, políticas y programas de trabajo
	27 %	de los programas tienen mecanismos para establecer y definir metas e indicadores

Cuadro 5
Hallazgos generales para el tema de Cobertura y Focalización
Evaluación de Consistencia y Resultados

TEMA	HALLAZGOS	
Definición de la Población Objetivo y Estrategia de Cobertura	24 %	de los programas cuantifica su población objetivo y potencial
	25 %	tienen un avance adecuado para cumplir con su propósito
	23 %	cuenta con una estrategia de cobertura a corto, mediano y largo plazo
	21 %	de los programas se considera que la estrategia de cobertura es la adecuada

Cuadro 6
Hallazgos generales para el tema de Operación
Evaluación de Consistencia y Resultados

TEMA	HALLAZGOS	
Cumplimiento con normatividad	84 %	de los programas cumplen con la normatividad establecida para la entrega de apoyos
	89 %	tienen evidencia documental de que cumple con los procesos de ejecución establecidos
Eficacia en la operación	76 %	tienen procedimientos adecuados para procesar solicitudes de apoyo
	72 %	tienen procesos estandarizados y adecuados para la selección de proyectos y beneficiarios
Infraestructura necesaria	80 %	cuentan con una estructura organizacional que le permite alcanzar su propósito
	80 %	tienen información sistematizada que permita dar seguimiento oportuno a la ejecución de obras y/o acciones
	84 %	de los programas cuentan con indicadores de eficacia en la operación
	61 %	tienen información sistematizada adecuada en la administración y operación del programa

Cuadro 7
Hallazgos generales para el tema de Percepción de la Población Objetivo
Evaluación de Consistencia y Resultados

TEMA	HALLAZGOS	
Medición de la percepción de los beneficiarios	54 %	de los programas cuentan con instrumentos para medir el grado de satisfacción de la población objetivo
	37 %	presentan información objetiva

Cuadro 8
Hallazgos generales para el tema de Resultados
Evaluación de Consistencia y Resultados

TEMA	HALLAZGOS	
Información sobre el progreso en el cumplimiento de objetivos	36 %	de los programas han demostrado adecuado progreso en alcanzar sus objetivos
	42 %	de los programas recolectan información veraz y oportuna sobre los indicadores que miden sus objetivos
	26 %	han llevado a cabo evaluaciones externas que le permitan medir su impacto

Diagrama 1
Una estructura para el análisis del diseño
de la política de desarrollo social

